



การประชุมเพื่อรับฟังความคิดเห็นต่อ โครงการศึกษาจัดทำแผนแม่บทและขับเคลื่อนการพัฒนาพื้นที่เศรษฐกิจใหม่

วันศุกร์ที่ 25 พฤษภาคม 2565 เวลา 09.00 – 12.00 น.
ณ ห้องประชุม Crowne Ballroom ชั้น 21 โรงแรมคราวน์พลาซ่า
คูนินีพาร์ค พระราม 4 กรุงเทพฯ

ดาวน์โหลดเอกสารการประชุม



กำหนดการประชุมระดมความคิดเห็นระดับภาค โครงการศึกษาจัดทำแผนแม่บทและขับเคลื่อนการพัฒนาพื้นที่เศรษฐกิจใหม่

- ๐๘.๓๐ – ๐๙.๐๐ น. ลงทะเบียนเข้าร่วมการประชุม พร้อมรับเอกสาร
- ๐๙.๐๐ – ๐๙.๑๐ น. รับชมวิดีโอทัศน์ผลการศึกษาโครงการฯ
- ๐๙.๑๐ – ๐๙.๒๕ น. กล่าวเปิดการประชุมระดมความคิดเห็นระดับประเทศ
- ๐๙.๒๕ – ๑๐.๓๐ น. นำเสนอผลการศึกษาโครงการศึกษาจัดทำแผนแม่บทและขับเคลื่อนการพัฒนาพื้นที่เศรษฐกิจใหม่
- ร่างแผนแม่บทการพัฒนาพื้นที่ระเบียงเศรษฐกิจพิเศษ ในช่วงปี พ.ศ. ๒๕๖๕ – ๒๕๗๕ และข้อเสนอแนวทางการขับเคลื่อนการพัฒนาพื้นที่ระเบียงเศรษฐกิจพิเศษ
 - การวิเคราะห์เศรษฐกิจไทยในระดับมหภาค และระดับพื้นที่ระเบียงเศรษฐกิจพิเศษ รวมทั้งแนวโน้มการขยายตัวทางเศรษฐกิจ ในระยะสั้น ระยะกลาง และระยะยาว
- ๑๐.๓๐ – ๑๐.๔๕ น. รับประทานอาหารว่าง
- ๑๐.๔๕ – ๑๑.๔๕ น. รับฟังข้อคิดเห็นและข้อเสนอแนะ จากที่ประชุม
- ร่างแผนแม่บทฯ การพัฒนาพื้นที่ระเบียงเศรษฐกิจพิเศษ ในช่วงปี พ.ศ. ๒๕๖๕ – ๒๕๗๕
 - การขับเคลื่อนการพัฒนาระเบียงเศรษฐกิจพิเศษ
- ๑๑.๔๕ – ๑๒.๐๐ น. สรุปผลการประชุมระดมความคิดเห็น
- ๑๒.๐๐ – ๑๓.๐๐ น. รับประทานอาหารกลางวัน

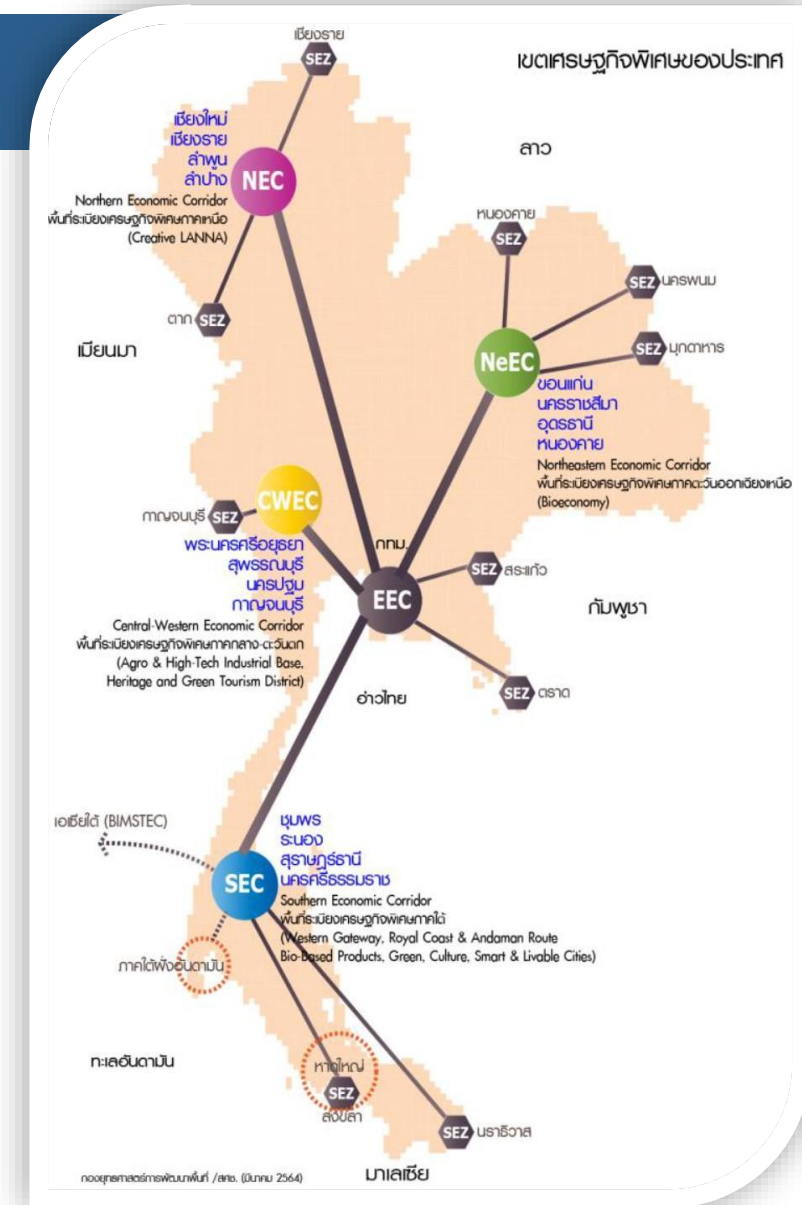
วัตถุประสงค์โครงการ

1) เพื่อพัฒนาพื้นที่เศรษฐกิจใหม่ ประกอบด้วย

- ระเบียงเศรษฐกิจพิเศษภาคเหนือ (Northern Economic Corridor, Creative LANNA)
- ระเบียงเศรษฐกิจพิเศษภาคตะวันออกเฉียงเหนือ (Northeastern Economic Corridor as Bio-economy)
- ระเบียงเศรษฐกิจพิเศษภาคกลาง - ตะวันตก (Central West Economic Corridor)
- ระเบียงเศรษฐกิจพิเศษภาคใต้ (Southern Economic Corridor)

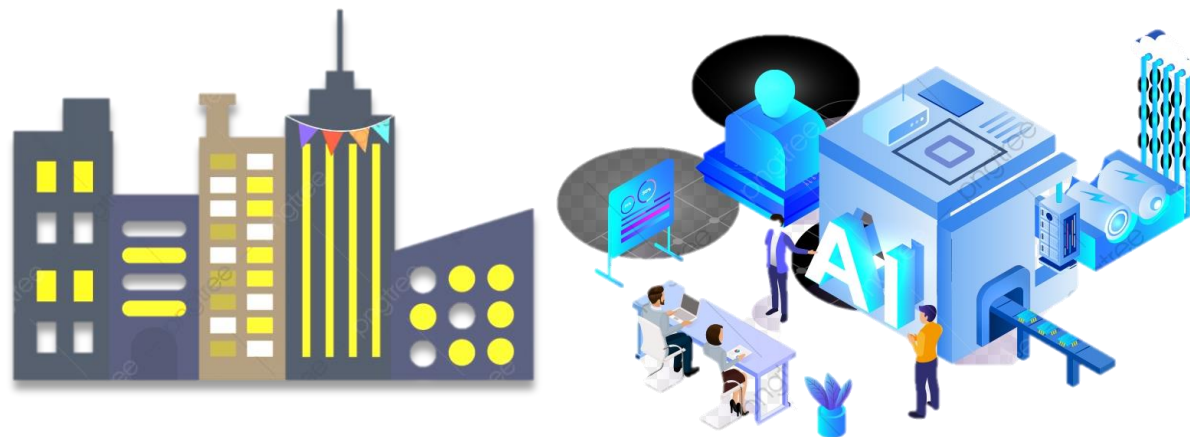
ให้เป็นพื้นที่หลักในการกระจายความเจริญไปสู่พื้นที่โดยรอบ สอดคล้องกับการเปลี่ยนแปลงของบริบททางเศรษฐกิจในประเทศ และในระดับสากล

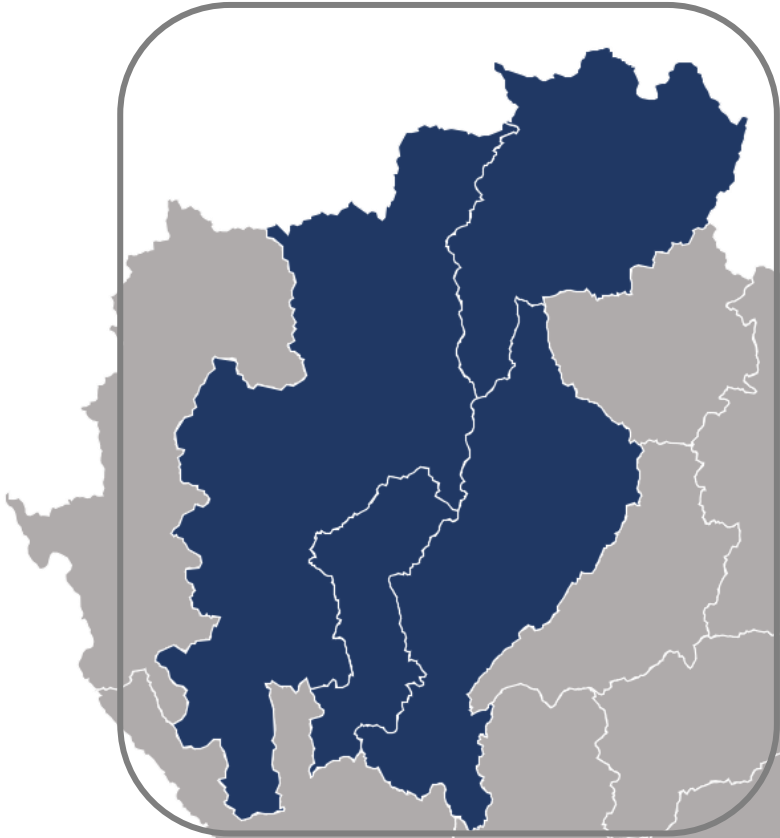
2) เพื่อผลักดันเศรษฐกิจมหภาคของประเทศไทยให้มีอัตราการเจริญเติบโตต่อเนื่องอย่างมีเสถียรภาพก้าวพินับกับดักรายได้ปานกลาง และก้าวหน้าสู่การเป็นประเทศพัฒนาทางเศรษฐกิจในระดับสากล



ทำไมถึงต้องมีระเบียบยงเศรษฐกิจพิเศษ ?

- เพื่อส่งเสริมการกระจายความเจริญสู่ภูมิภาคและท้องถิ่นที่มีการขับเคลื่อนการพัฒนาพื้นที่เศรษฐกิจ ให้เป็นศูนย์กลางทางเศรษฐกิจใหม่ (New Growth Poles) เป็นแหล่งนวัตกรรมแห่งใหม่ ทั้งด้านเทคโนโลยี และ/หรือวัฒนธรรม โดยใช้ประโยชน์จากศักยภาพและโอกาสของพื้นที่กระจายผลได้จากการพัฒนาออกสู่พื้นที่โดยรอบ และยกระดับความสามารถในการแข่งขันของประเทศ





ระเบียงเศรษฐกิจพิเศษภาคเหนือ (Northern Economic Corridor: NEC)

เชียงใหม่ เชียงราย ลำปาง ลำพูน

ระเบียบเศรษฐกิจพิเศษภาคเหนือ (NEC)

พื้นที่ที่เหมาะสม

พื้นที่จะพัฒนาเป็นระเบียบเศรษฐกิจพิเศษภาคเหนือ ประกอบด้วยจังหวัดเชียงใหม่ เชียงราย ลำปาง และลำพูน

เนื่องจากมีความเหมาะสมด้านศักยภาพเชิงพื้นที่ และปัจจัยส่งเสริมการพัฒนาเศรษฐกิจใหม่ สังคม และวัฒนธรรม โดยให้ความสำคัญกับการขับเคลื่อนการพัฒนาตามโอกาส/ศักยภาพ และลักษณะโดดเด่นของพื้นที่ เนื่องด้วยทรัพยากรธรรมชาติ และสิ่งแวดล้อมมีความอุดมสมบูรณ์ มีศักยภาพทำเลที่ตั้งที่สำคัญ สามารถส่งเสริมให้เป็นพื้นที่แหล่งอารยธรรมสำคัญที่จะเสริมสร้างทุนทางวัฒนธรรมให้มีความเข้มแข็ง (Asset Building) เพื่อเป็นกลุ่มพื้นที่ของศิลปวัฒนธรรมที่มีคุณค่าอย่างยั่งยืนและสามารถพัฒนาต่อยอดเพื่อสร้างมูลค่าเพิ่ม โดยใช้ความคิดสร้างสรรค์ และเทคโนโลยีมาช่วยพัฒนาให้มีคุณภาพมาตรฐานและทันสมัย รวมทั้งมีแหล่งท่องเที่ยวอัตลักษณ์วัฒนธรรมล้านนาที่เป็นรายได้หลักของภาค

วัตถุประสงค์



1

เพื่อยกระดับการพัฒนาเศรษฐกิจพิเศษของภาคเหนือ รวมทั้งแก้ไขปัญหาคriticalอย่างสอดคล้องกับบริบทเฉพาะของกลุ่มพื้นที่ในภาคเหนือ

2

เพื่อพัฒนาพื้นที่เศรษฐกิจใหม่ของประเทศ และเสริมสร้างศักยภาพให้สามารถแข่งขันได้ในระดับสากล

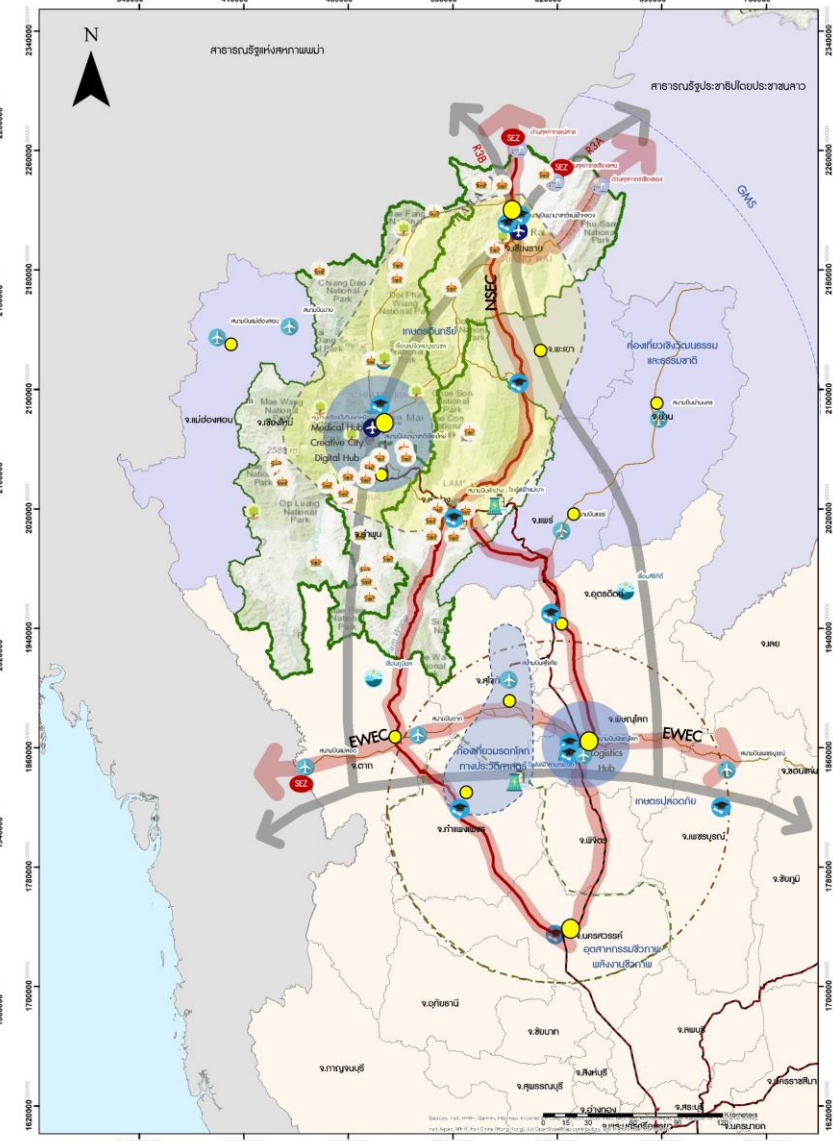
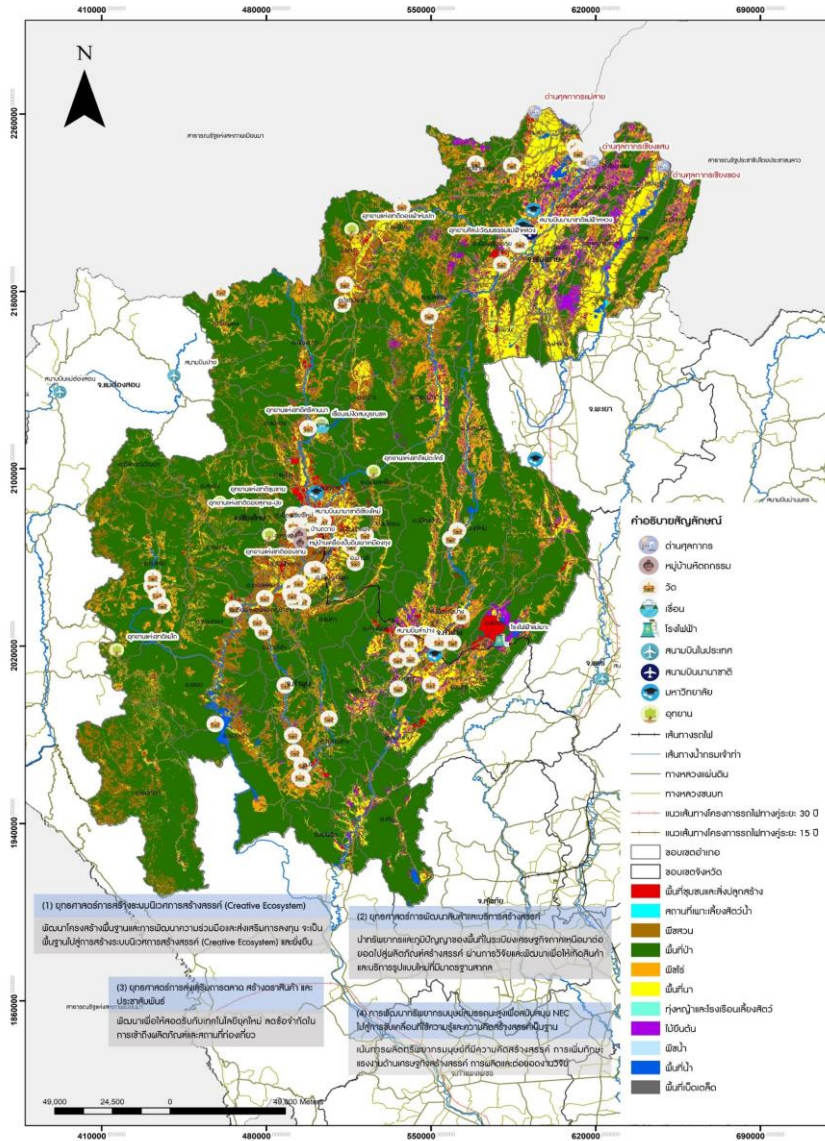
3

เพื่อเร่งพัฒนาต่อยอดอุตสาหกรรมบริการที่มีศักยภาพเดิมและสร้างฐานอุตสาหกรรมบริการใหม่ ให้เกิดการสนับสนุนการพัฒนาเศรษฐกิจฐานรากของภาคเหนือให้เกิดการสร้างงานและกระจายรายได้สู่ประชาชนได้อย่างทั่วถึง



บทบาทของพื้นที่

เป็นแหล่งผลิตสินค้าและบริการที่ต่อยอดมาจากฐานวัฒนธรรมล้านนา ผสานกับภูมิปัญญาท้องถิ่นที่เป็นเอกลักษณ์ ร่วมกับการใช้นวัตกรรมและเทคโนโลยีสมัยใหม่ และได้รับการยอมรับในระดับสากล สามารถสร้างมูลค่าเพิ่มได้อย่างต่อเนื่องเพื่อพัฒนาเป็นฐานเศรษฐกิจสร้างสรรค์หลักของประเทศอย่างยั่งยืน



องค์ประกอบของการพัฒนา

การพัฒนาสุขภาพ (Wellness) ในมิติเศรษฐกิจสร้างสรรค์ล้ำนา

- คลัสเตอร์ Wellness
- คลัสเตอร์ความงามและแฟชั่น

การพัฒนาอุตสาหกรรมเชิงสร้างสรรค์ล้ำนา

- คลัสเตอร์ด้านศิลปะและหัตถกรรม
- คลัสเตอร์อุตสาหกรรมสื่อและความบันเทิง
- คลัสเตอร์บริการดิจิทัล

การพัฒนาการท่องเที่ยวเชิงสร้างสรรค์ล้ำนา

- คลัสเตอร์การท่องเที่ยว



1

การสร้างระบบนิเวศการสร้างสรรค์ (Creative Ecosystem)

- 1.1) การพัฒนาโครงสร้างพื้นฐานไปสู่เมืองสร้างสรรค์และยั่งยืน
- 1.2) การพัฒนาความร่วมมือและส่งเสริมการลงทุน

2

การพัฒนาสินค้าและบริการสร้างสรรค์

- 2.1) การส่งเสริมการวิจัยและพัฒนาผลิตภัณฑ์
- 2.2) การพัฒนาและสร้างเครือข่ายผู้ประกอบการ

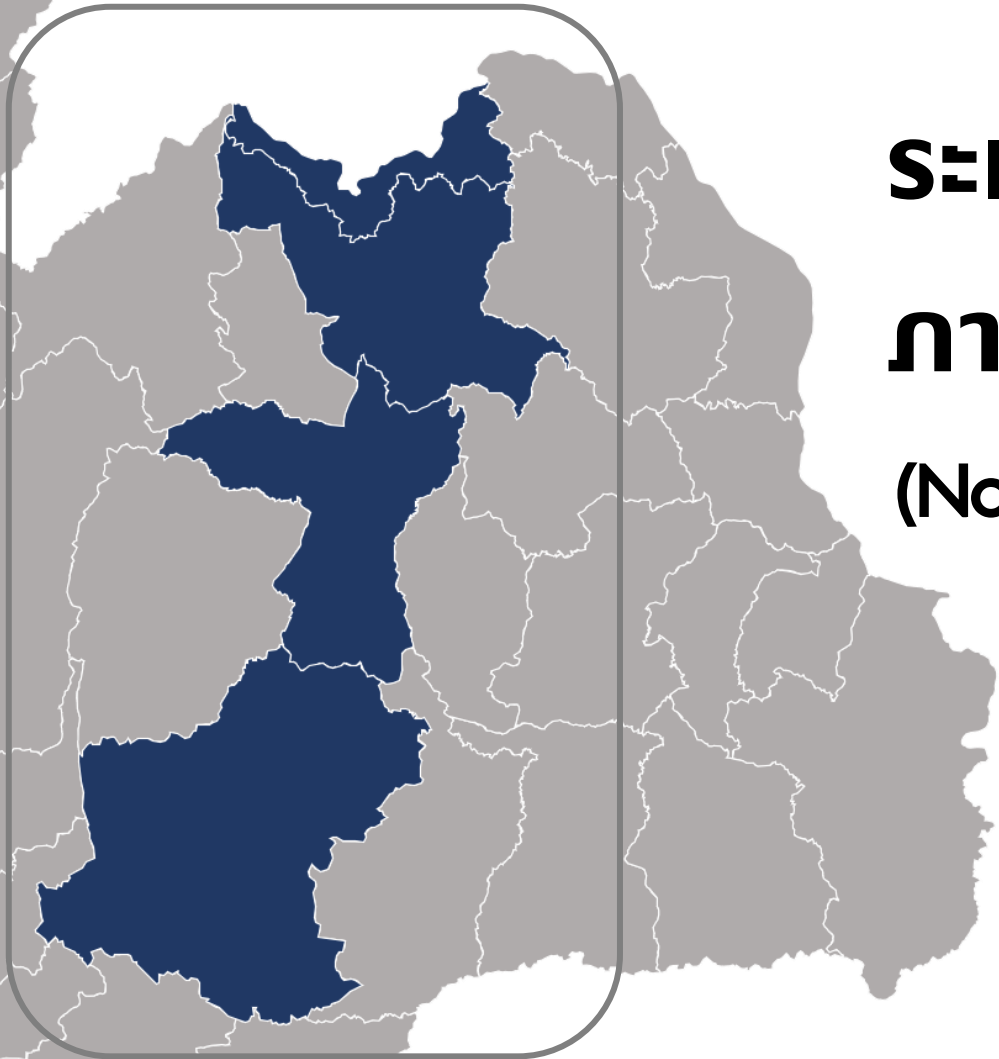
3

การส่งเสริมการตลาด สร้างตราสินค้า และประชาสัมพันธ์

- 3.1) การประชาสัมพันธ์ด้วยเทคโนโลยีสมัยใหม่เพื่อการส่งเสริมการตลาดที่เกี่ยวข้อง
- 3.2) การพัฒนากลยุทธ์การส่งเสริมการตลาด
- 3.3) การประชาสัมพันธ์สินค้าและบริการ

การพัฒนาศักยภาพกรมบัญชีสมรรถนะสูงเพื่อสนับสนุน NEC ไปสู่การขับเคลื่อนที่ใช้ความรู้และความคิดสร้างสรรค์เป็นฐาน

- 4.1) การพัฒนาความรู้และทักษะด้านความคิดสร้างสรรค์ของทรัพยากรมนุษย์ให้มีสมรรถนะที่จำเป็นสำหรับงานสร้างสรรค์
- 4.2) การพัฒนาความสามารถของผู้ประกอบการในการขับเคลื่อนเศรษฐกิจสร้างสรรค์ที่มีความยืดหยุ่นต่อการเปลี่ยนแปลงอย่างฉับพลัน
- 4.3) การเข้าถึงการเรียนรู้ด้านความคิดสร้างสรรค์ตลอดชีวิต



ระเบียงเศรษฐกิจพิเศษ ภาคตะวันออกเฉียงเหนือ (Northeastern Economic Corridor: NeEC)

หนองคาย อุดรธานี ขอนแก่น นครราชสีมา

ระเบียบเศรษฐกิจพิเศษภาคตะวันออก (NeEC)

พื้นที่ที่เหมาะสม

พื้นที่ที่จะพัฒนาเป็นระเบียบเศรษฐกิจพิเศษภาคตะวันออก ประกอบด้วยจังหวัดนครราชสีมา ขอนแก่น อุดรธานี และหนองคาย

เนื่องจาก มีศักยภาพและมีความเหมาะสมในการพัฒนาเป็นพื้นที่เศรษฐกิจใหม่ซึ่งมีทรัพยากรของแหล่งวัตถุดิบที่สำคัญ อาทิ พืชเศรษฐกิจอย่างอ้อยและมันสำปะหลัง แหล่งปลูกข้าว ที่มีชื่อเสียง และเนื้อสัตว์ต่าง ๆ อีกทั้งสมุนไพรและผลิตภัณฑ์พื้นถิ่น ที่มีอัตลักษณ์เฉพาะ ซึ่งสามารถต่อยอดจากการผลิตจากฐานความหลากหลายทางชีวภาพไปสู่ผลิตภัณฑ์มูลค่าสูง พร้อมทั้งจะพัฒนาเป็นเศรษฐกิจชีวภาพ ภายใต้โมเดลเศรษฐกิจ BCG ทั้งในด้านการพัฒนาการผลิตเชื้อเพลิงชีวภาพที่สามารถพัฒนาสู่อุตสาหกรรมเชื้อเพลิงชีวภาพและเคมีชีวภาพ (Biofuels and Biochemical) ที่เป็นกลุ่มอุตสาหกรรมอนาคต (New S-curve) และแหล่งการผลิตโปรตีนจากแมลง ซึ่งจะส่งผลให้การพัฒนาพื้นที่เป็นไปด้วยความยั่งยืนในอนาคตและสามารถเชื่อมโยงการค้าและการลงทุนไปยังอนุภูมิภาคลุ่มแม่น้ำโขง (GMS) ที่มีการเจริญเติบโตทางเศรษฐกิจอย่างต่อเนื่อง



วัตถุประสงค์

1

เพื่อพัฒนาพื้นที่ระเบียงเศรษฐกิจพิเศษภาคตะวันออกให้เป็นฐานอุตสาหกรรมชีวภาพแห่งใหม่ของประเทศ

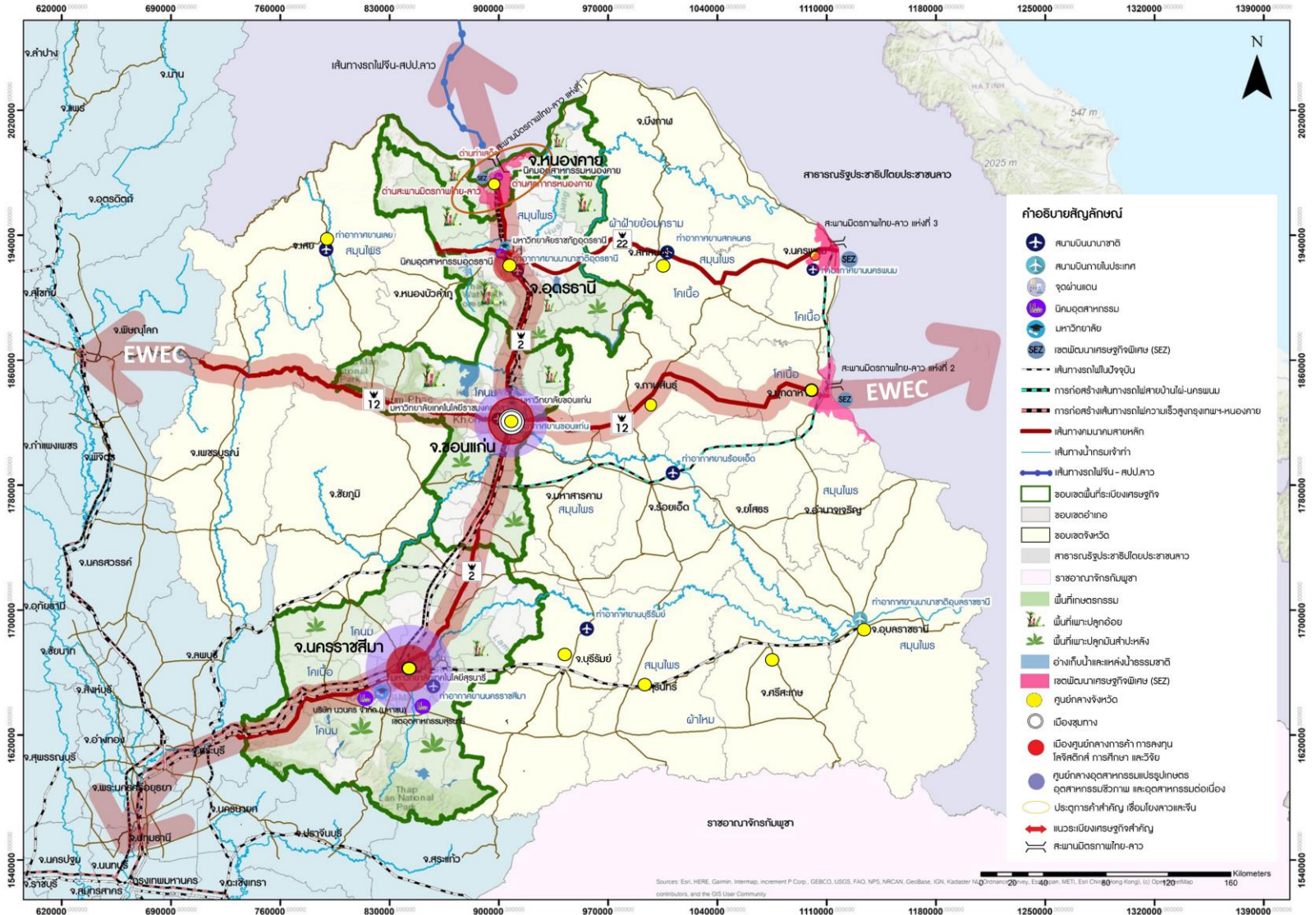
2

เพื่อเชื่อมโยงการเกษตรและอุตสาหกรรมชีวภาพในพื้นที่ระเบียงเศรษฐกิจพิเศษภาคตะวันออก ด้วยเทคโนโลยีสมัยใหม่ตลอดห่วงโซ่การผลิต



บทบาทของพื้นที่

เป็นผู้ผลิตวัตถุดิบที่มีคุณภาพได้มาตรฐาน โดยใช้วัตถุดิบที่มีในพื้นที่และพื้นที่โดยรอบ และมีกระบวนการผลิตวัตถุดิบที่มีประสิทธิภาพ เป็นผู้ผลิตผลิตภัณฑ์ชีวภาพมูลค่าสูงจากวัตถุดิบที่ได้มาตรฐาน และการเป็นผู้จำหน่ายผลิตภัณฑ์ชีวภาพหลักของภาคตะวันออกเฉียงเหนือโดยใช้เทคโนโลยีสมัยใหม่สนับสนุนการดำเนินงานในทุกขั้นตอน



องค์ประกอบของการพัฒนา



1

การพัฒนาและการผลิตสินค้าเกษตรมูลค่าสูง

- 1.1) การถ่ายทอดเทคโนโลยีสู่เกษตรกร
- 1.2) การจัดตั้งโรงงานสาธิตและส่งเสริมการแปรรูปสินค้าเกษตรขั้นต้น
- 1.3) การสนับสนุนด้านการเงินให้แก่เกษตรกรในการปรับเปลี่ยนมาใช้เทคโนโลยีสมัยใหม่

2

การพัฒนาผลิตภัณฑ์ชีวภาพ

- 2.1) การนำเทคโนโลยีและนวัตกรรมถ่ายทอดลงสู่การผลิตเชิงพาณิชย์
- 2.2) การส่งเสริมการผลิตพลาสติกและผลิตภัณฑ์จากไบโอดีเซล (Biologics)
- 2.3) การสนับสนุนด้านการเงินให้แก่ผู้ประกอบการเกี่ยวกับการผลิตผลิตภัณฑ์ชีวภาพ

3

การพัฒนาโครงสร้างพื้นฐานสนับสนุนการพัฒนาการเกษตรและการผลิตผลิตภัณฑ์ชีวภาพ

- 3.1) การพัฒนาระบบ Big Data ด้านการเกษตร อุตสาหกรรมชีวภาพและการตลาด
- 3.2) การพัฒนาเขตอุตสาหกรรมชีวภาพและศูนย์รวบรวมและกระจายสินค้า
- 3.3) การสนับสนุนการวิจัยและพัฒนาการเกษตรและอุตสาหกรรมชีวภาพ
- 3.4) การพัฒนาแหล่งน้ำสนับสนุนการเกษตรและอุตสาหกรรมชีวภาพ
- 3.5) การพัฒนาเมืองอัจฉริยะ (Smart City) เพื่อให้บริการกิจกรรมสนับสนุนการพัฒนาอุตสาหกรรมชีวภาพ

4

การพัฒนาการตลาด การท่องเที่ยว และการประชาสัมพันธ์

- 4.1) การพัฒนาแพลตฟอร์มการตลาดของผลิตภัณฑ์ชีวภาพ
- 4.2) การยกระดับการท่องเที่ยวมูลค่าสูง
- 4.3) การตรวจสอบและรับรองมาตรฐานสินค้า รวมถึงโครงการพัฒนามาตรฐาน Green Hotel, GSTC
- 4.4) การประชาสัมพันธ์

ระเบียงเศรษฐกิจพิเศษ ภาคกลาง-ตะวันตก

(Central-Western Economic Corridor: CWEC)

กาญจนบุรี สุพรรณบุรี พระนครศรีอยุธยา นครปฐม



ระเบียบเศรษฐกิจพิเศษภาคกลาง-ตะวันตก (CWEC)

พื้นที่ที่เหมาะสม

พื้นที่ที่จะพัฒนาเป็นระเบียบเศรษฐกิจพิเศษภาคกลาง - ตะวันตก
ประกอบด้วยจังหวัดกาญจนบุรี สุพรรณบุรี พระนครศรีอยุธยา และนครปฐม

เนื่องจากมีความเหมาะสมด้านศักยภาพเชิงพื้นที่ และปัจจัยส่งเสริมการพัฒนาเศรษฐกิจใหม่ สังคม และวัฒนธรรม โดยให้ความสำคัญกับการขับเคลื่อนการพัฒนาตามโอกาส/ศักยภาพ และลักษณะโดดเด่นของพื้นที่ ที่จะพัฒนาที่มีความเหมาะสมที่จะพัฒนาเป็นฐานเศรษฐกิจชั้นนำในด้านการผลิตสินค้าและบริการควบคู่ไปกับการใช้ศักยภาพของลักษณะภูมิประเทศที่มีความอุดมสมบูรณ์ของดินและระบบน้ำ และความพร้อมของสถาบันการศึกษาและสถาบันการวิจัยในพื้นที่ เพื่อยกระดับภาคเกษตรตั้งแต่ต้นน้ำ กลางน้ำ และปลายน้ำ โดยใช้ความรู้ทางวิทยาศาสตร์ เทคโนโลยี และนวัตกรรมเป็นส่วนสำคัญในการพัฒนา

วัตถุประสงค์



1

เพื่อพัฒนาให้เป็นพื้นที่เศรษฐกิจใหม่ของประเทศและเสริมสร้างศักยภาพให้สามารถแข่งขันได้ในระดับสากล

2

เพื่อเร่งพัฒนาต่อยอดอุตสาหกรรมเกษตร อุตสาหกรรมเกษตรอาหารแปรรูป และอุตสาหกรรมบริการด้านโลจิสติกส์และท่องเที่ยวให้มีมูลค่าเพิ่มสูง และมีความหลากหลาย รวมทั้งเชื่อมโยงสู่การพัฒนาเศรษฐกิจฐานรากของภาคให้เกิดการสร้างงานและกระจายรายได้สู่ประชาชนอย่างทั่วถึง

3

เพื่อพัฒนาให้เป็นฐานเศรษฐกิจชั้นนำของภาคกลาง – ตะวันตกในด้านอุตสาหกรรมไฮเทคมูลค่าสูงระดับมาตรฐานสากล โดยเชื่อมโยงกรุงเทพและพื้นที่โดยรอบ รวมทั้งเขตพัฒนาพิเศษภาคตะวันออก (EEC) และเขตเศรษฐกิจพิเศษ

องค์ประกอบของการพัฒนา



1

การเพิ่มขีดความสามารถของอุตสาหกรรมและพัฒนาอุตสาหกรรมในอนาคต

- 1.1) การพัฒนาอุตสาหกรรมสนับสนุน
- 1.2) การส่งเสริมอุตสาหกรรมเทคโนโลยีขั้นสูง
- 1.3) การถ่ายทอดเทคโนโลยีจากภาคอุตสาหกรรมสู่ภาคอื่น ๆ

2

การพัฒนาการเกษตรที่ใช้นวัตกรรมและมีมูลค่าสูง

- 2.1) การนำเทคโนโลยีสมัยใหม่มาใช้ในการเกษตร
- 2.2) การส่งเสริมการเชื่อมโยงกันระหว่างภาคเกษตรและภาคอุตสาหกรรม
- 2.3) การยกระดับมาตรฐานผลผลิตทางการเกษตร

3

การพัฒนาการท่องเที่ยวเชิงมรดกโลก ประวัติศาสตร์ และธรรมชาติ

- 3.1) การพัฒนาอุตสาหกรรมสนับสนุนการท่องเที่ยว
- 3.2) การอนุรักษ์ฟื้นฟูแหล่งท่องเที่ยวให้มีความยั่งยืน

4

พัฒนาระบบโลจิสติกส์เพื่อเป็นศูนย์กลางในการขนส่งและกระจายสินค้า

- 4.1) พัฒนาระบบโลจิสติกส์ให้รองรับสินค้าเกษตรและสินค้าอาหาร
- 4.2) การพัฒนาโครงสร้างพื้นฐานให้เอื้อต่อการเป็นศูนย์กลางด้านโลจิสติกส์
- 4.3) การเชื่อมโยงกับระเบียงเศรษฐกิจอื่น และประเทศเพื่อนบ้าน



ระเบียงเศรษฐกิจพิเศษภาคใต้

(Southern Economic Corridor: SEC)

ชุมพร ระนอง สุราษฎร์ธานี นครศรีธรรมราช

ระเบียบเศรษฐกิจพิเศษภาคใต้ (SEC)

พื้นที่ที่เหมาะสม

พื้นที่จะพัฒนาเป็นระเบียบเศรษฐกิจพิเศษภาคใต้ ประกอบด้วยจังหวัดชุมพร ระนอง สุราษฎร์ธานี และ นครศรีธรรมราช

เนื่องจากมีความเหมาะสมด้านศักยภาพเชิงพื้นที่ และปัจจัยส่งเสริมการพัฒนาเศรษฐกิจใหม่ สังคม และวัฒนธรรม โดยให้ความสำคัญกับการขับเคลื่อนการพัฒนาตามโอกาส/ศักยภาพ และลักษณะโดดเด่นของพื้นที่ เนื่องจากมีความพร้อมและศักยภาพที่จะพัฒนาเป็นพื้นที่ศูนย์กลางของภูมิภาคใต้ที่สามารถเชื่อมโยงการค้า และการขนส่ง อาศัยกับการพึ่งพาศักยภาพด้านแหล่งท่องเที่ยวที่มีความอุดมสมบูรณ์หลากหลาย สามารถเชื่อมแหล่งท่องเที่ยวเพื่อนบ้าน เพียบพร้อมด้วยสถาบันการศึกษาในพื้นที่ และมีศักยภาพด้านทางผลิตสนับสนุนพืชเศรษฐกิจหลักของภาค เพื่อยกระดับอุตสาหกรรมแบบชีวภาพ

วัตถุประสงค์



1

เพื่อพัฒนาพื้นที่เศรษฐกิจใหม่ และทางออกทางทะเลของภาคใต้ตอนบน

2

เพื่อพัฒนาพื้นที่ระเบียงเศรษฐกิจพิเศษภาคใต้ (SEC) ให้เป็นศูนย์กลางของภาคใต้ ในการเชื่อมโยงการค้าและโลจิสติกส์กับพื้นที่เศรษฐกิจหลักของประเทศและประเทศ ในภูมิภาคฝั่งทะเลอันดามัน

3

การพัฒนาเป็นฐานอุตสาหกรรมชีวภาพและการแปรรูปการเกษตรมูลค่าสูง



องค์ประกอบของการพัฒนา



1

การพัฒนาประตูกิจการค้าฝั่งตะวันตก

- 1.1) การพัฒนาโครงข่ายคมนาคมเชื่อมโยงภูมิภาค
- 1.2) การพัฒนาโครงสร้างพื้นฐานเพื่อเป็นศูนย์กลางโลจิสติกส์แห่งอาเซียน
- 1.3) การพัฒนาโครงข่ายสื่อสารคุณภาพสูง
- 1.4) การพัฒนาระบบสาธารณสุขโลก

2

การพัฒนาประตูกิจการท่องเที่ยวอ่าวไทยและอันดามัน

- 2.1) การพัฒนาสถานที่ท่องเที่ยว รูปแบบการท่องเที่ยวและการท่องเที่ยวชุมชนเพื่อรองรับการท่องเที่ยวมูลค่าสูง
- 2.2) การพัฒนาโครงสร้างพื้นฐานเพื่อการท่องเที่ยว
- 2.3) การพัฒนาบุคลากรด้านการท่องเที่ยว
- 2.4) การพัฒนาการท่องเที่ยวให้ได้มาตรฐานสากล
- 2.5) การพัฒนาอุตสาหกรรมเกี่ยวเนื่องกับการท่องเที่ยว
- 2.6) การพัฒนาการท่องเที่ยวเชิงสุขภาพ ความงาม และแพคเกจจิ้งไทย

3

การพัฒนาอุตสาหกรรมฐานชีวภาพและการแปรรูปการเกษตรมูลค่าสูง

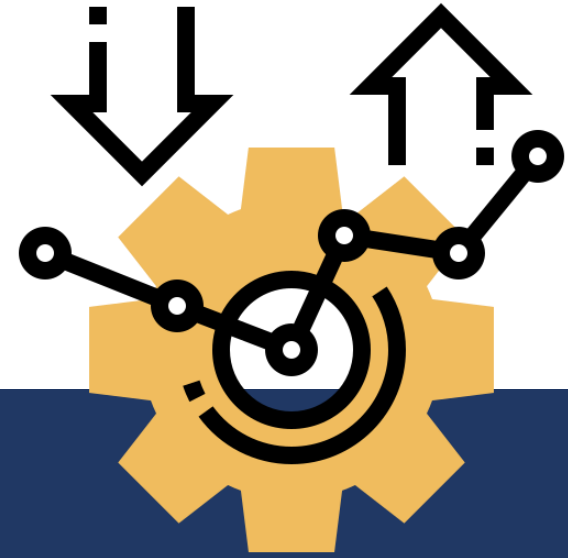
- 3.1) การยกระดับการผลิตการเกษตร และการพัฒนาพืชและสัตว์เศรษฐกิจเดิมและชนิดใหม่
- 3.2) การแปรรูปผลผลิตการเกษตรสู่ผลิตภัณฑ์มูลค่าสูง
- 3.3) การพัฒนาตลาดสินค้าเกษตร
- 3.4) การบริหารจัดการการเกษตรตลอดช่วง Value Chain โดยใช้องค์ความรู้เทคโนโลยีและการจัดการสมัยใหม่

4

การอนุรักษ์ทรัพยากรธรรมชาติ การส่งเสริมวัฒนธรรม และการพัฒนาเมืองน่าอยู่

- 4.1) การอนุรักษ์และการเพิ่มพื้นที่ป่าไม้
- 4.2) การป้องกันการทำลายทรัพยากรธรรมชาติและสิ่งแวดล้อม
- 4.3) การจัดการมลพิษ ชยะ น้ำเสียและอากาศเสีย
- 4.4) การป้องกันภัยพิบัติ
- 4.5) การพัฒนาเมืองอัจฉริยะ
- 4.6) การพัฒนาทุนมนุษย์

การวิเคราะห์เศรษฐกิจไทย ในระดับพื้นที่ระบียงเศรษฐกิจพิเศษ



มูลค่าการลงทุนภาครัฐบาลและภาคเอกชน พ.ศ. 2565-2575 (หน่วย: ล้านบาท)

| ยุทธศาสตร์ | ระเบียบเศรษฐกิจพิเศษ | | | |
|------------|----------------------|---------------|---------------|---------------|
| | NEC | NeEC | CWEC | SEC |
| 1 | 87,805 | 7,250 | 22,100 | 7,400 |
| 2 | 900 | 21,900 | 35,950 | 4,580 |
| 3 | 1,026 | 28,560 | 13,700 | 24,150 |
| 4 | 740 | 6,020 | 27,000 | 10,860 |
| รวม | 90,471 | 63,730 | 98,750 | 60,210 |

ผลการวิเคราะห์ในพื้นที่ระบียงเศรษฐกิจพิเศษภาคเหนือ

สำหรับ**ระบียงเศรษฐกิจภาคเหนือ** การขยายตัวของจังหวัดเชียงใหม่ จังหวัดเชียงราย และจังหวัดลำพูน มีการขยายตัวค่อนข้างดี เป็นผลจากการลงทุนฯ และการเชื่อมโยงทั้งภายในและระหว่างระบียงเศรษฐกิจพิเศษ การขับเคลื่อนด้วยเศรษฐกิจสร้างสรรค์ล้านนา การมีการลงทุนด้านดิจิทัลเพื่อตอบสนองต่อการสร้างผลิตภัณฑ์ และ Digital Token ด้านศิลปะ ฯลฯ การพัฒนาทรัพยากรมนุษย์ ด้าน STEMS และด้าน IT and Coding ฯลฯ

ผลการวิเคราะห์ในพื้นที่ระเบียงเศรษฐกิจพิเศษภาคตะวันออกเอียงเหนือ

การเจริญเติบโตทางเศรษฐกิจของ**ระเบียงเศรษฐกิจภาคตะวันออกเอียงเหนือ** ขับเคลื่อนด้วยเศรษฐกิจชีวภาพด้วยตัวแบบ BCG ที่ส่งผลให้ผลิตภาพของการผลิตเพิ่ม ตัวอย่างเช่น ผลิตภาพต่อไร่ของมันสำปะหลังเพิ่มจาก 3.5 ตันต่อไร่ ส่งผลให้ปริมาณการผลิตและรายได้เกษตรกรเพิ่มมากขึ้น และรายได้ของการแปรรูปต่อเนื่องเพิ่มขึ้น ฯลฯ การใช้แนวทาง BCG ใน**ระเบียงเศรษฐกิจภาคตะวันออกเอียงเหนือ** ส่งผลต่อการขยายตัวของจังหวัดนครราชสีมา จังหวัดขอนแก่น และจังหวัดอุดรธานีอย่างเห็นได้ชัด

ในขณะที่จังหวัดหนองคาย เป็นศูนย์กลางเชื่อมโยงทางการส่งออกและการนำเข้าสินค้าระหว่างประเทศไทย-จีน ผ่านรถไฟจีน-ลาว ส่งผลให้การขยายตัวมีความเป็นไปได้ และคาดว่าจะมีการปรับตัวของโครงสร้างเศรษฐกิจของ**พื้นที่ระเบียงเศรษฐกิจพิเศษ** และพื้นที่โดยรอบ

ผลการวิเคราะห์ในพื้นที่ระเบียงเศรษฐกิจพิเศษภาคกลาง-ตะวันตก

การเจริญเติบโตของ**ระเบียงเศรษฐกิจภาคกลาง-ตะวันตก** มีการผลักดันจากการลงทุนของภาครัฐและเอกชนเพื่อเป็นศูนย์กลางการขนส่งและโลจิสติกส์ เชื่อมโยงระหว่างภาคตะวันตกและภาคตะวันออก ภาคตะวันตกกับภาคใต้ตอนบน ภาคตะวันตกกับภาคเหนือตอนล่าง รวมถึงระหว่างประเทศเพื่อนบ้าน

จังหวัดพระนครศรีอยุธยา มีการขยายตัวทางเศรษฐกิจที่ค่อนข้างต่ำเนื่องจากมีความอึดตัวของโครงสร้างพื้นฐาน เมื่อเทียบกับพื้นที่อื่น ๆ ในขณะที่จังหวัดสุพรรณบุรี มีการลงทุนสาธารณะด้วยดีมาตลอด หากจะแก้ไขการขยายตัวทางเศรษฐกิจของจังหวัดเหล่านี้มีความจำเป็นต้องวางแผนยุทธศาสตร์การพัฒนาให้ระบบเศรษฐกิจเชื่อมโยงกับส่วนที่เหลือของระเบียงและที่เหลือของประเทศมากกว่าที่เชื่อมโยงกับส่วนที่เหลือของโลกเนื่องจากการลงทุนจากต่างประเทศเป็นหลักใหญ่

การพัฒนาของจังหวัดนครปฐมและกาญจนบุรีสามารถแสวงหาการใช้ตัวแบบ BCG ในภาคเกษตร เนื่องจากมีศักยภาพมากสำหรับการปลูกพืชและการพัฒนาเกษตรแม่นยำ ฯลฯ ขณะที่จังหวัดนครปฐมเป็นแหล่งการแปรรูปที่สำคัญ และมีความพร้อมที่จะนำเทคโนโลยีสมัยใหม่มาใช้ในการผลิตและแปรรูปรวมถึงศักยภาพทางด้านการตลาดและกิจกรรมโลจิสติกส์

ผลการวิเคราะห์ในพื้นที่ระเบียงเศรษฐกิจพิเศษภาคใต้

การพัฒนา**ระเบียงเศรษฐกิจภาคใต้** มีศักยภาพสูงในกรณีจังหวัดชุมพร-ระนอง ซึ่งจะเป็ศูนย์กลางเชื่อมโยงกับกิจกรรมทางเศรษฐกิจของ EEC ทางน้ำ การเชื่อมโยงกับภาคกลางตะวันตกผ่านระบบรางและถนน และผ่านการเดินทางและขนส่งทางอากาศ เนื่องจากมีสนามบินที่ชุมพรและเชื่อมโยงกับประเทศเพื่อนบ้านผ่านการเดินเรือชายฝั่งทะเลอันดามัน จากระนอง-เมียนมา-บังคลาเทศ และโกลกัตตา

ในขณะที่นครศรีธรรมราช-สุราษฎร์ธานีเชื่อมโยงกับการผลิตพืชเกษตรโดยเฉพาะปาล์มน้ำมัน ที่จะพัฒนาด้วยตัวแบบ BCG เพื่อการผลิตอาหารและเชื้อเพลิงชีวภาพ และเคมีภัณฑ์จากพืช

การพัฒนาในมิติ BCG ของภาคใต้ การประมงชายฝั่งที่เน้นการรักษาเศรษฐกิจสีเขียว (Green Economy) ตลอดจนนำวัฏจักรเกษตรมาใช้ใหม่ (Circular Economy) การพยากรณ์ให้ทิศทางที่เป็นไปได้ในระยะยาว

เชิญร่วมแสดงความคิดเห็น



เชิญร่วมแสดงความคิดเห็นต่อระเบียบเศรษฐกิจพิเศษภาคเหนือ (NEC)

แผนแม่บทการพัฒนาพื้นที่ระเบียงเศรษฐกิจพิเศษภาคเหนือในช่วงปี พ.ศ. 2565 – 2575



ข้อเสนอแผนงาน/โครงการ/มาตรการ ที่เกี่ยวข้อง



ข้อเสนอแนวทางการขับเคลื่อนการพัฒนาระเบียงเศรษฐกิจพิเศษ

เชิญร่วมแสดงความคิดเห็นต่อระเบียบเศรษฐกิจพิเศษภาคตะวันออก (NeEC)

แผนแม่บทการพัฒนาพื้นที่ระเบียบเศรษฐกิจพิเศษภาคตะวันออกในช่วงปี พ.ศ. 2565 – 2575



ข้อเสนอแผนงาน/โครงการ/มาตรการ ที่เกี่ยวข้อง



ข้อเสนอแนวทางการขับเคลื่อนการพัฒนาระเบียบเศรษฐกิจพิเศษ

เชิญร่วมแสดงความคิดเห็นต่อระเบียบเศรษฐกิจพิเศษภาคกลาง-ตะวันตก (CWEC)

แผนแม่บทการพัฒนาพื้นที่ระเบียบเศรษฐกิจพิเศษภาคกลาง-ตะวันตกในช่วงปี พ.ศ. 2565 – 2575



ข้อเสนอแผนงาน/โครงการ/มาตรการ ที่เกี่ยวข้อง

ข้อเสนอแนวทางการขับเคลื่อนการพัฒนาพื้นที่ระเบียบเศรษฐกิจพิเศษ

เชิญร่วมแสดงความคิดเห็นต่อระเบียบเศรษฐกิจพิเศษภาคใต้ (SEC)

แผนแม่บทการพัฒนาพื้นที่ระเบียบเศรษฐกิจพิเศษภาคใต้ในช่วงปี พ.ศ. 2565 – 2575



ข้อเสนอแผนงาน/โครงการ/มาตรการ ที่เกี่ยวข้อง



ข้อเสนอแนวทางการขับเคลื่อนการพัฒนาพื้นที่เศรษฐกิจพิเศษ

สรุปความคิดเห็นและข้อเสนอแนะ



ช่องทางให้ข้อเสนอแนะเพิ่มเติม และติดตามความก้าวหน้าโครงการ



Facebook : ระเบียงเศรษฐกิจ เพื่อชีวิตมั่งคั่งอย่างยั่งยืน - Thailand Economic Corridor

